

# Aksjon Turmål 2007



## Jevnaker

01.06-23.09.07



Det er 3. året vi organiserer Turmål for alle kommunens innbyggere og andre interesserte. Det var god deltakelse både i 2005 og 2006 og vi håper på din deltakelse i år.

10 enkle poster er satt opp på Veståsen og Øståsen. Turmålene er merket og det er klipptenger på stedet. Klippekort og et enkelt oversiktskart får du hos Sandberg Sport og på Servicetorget. Ta med klippekort til alle, da er det større sjans for premie til høsten.

**Postene henger ute fra 1. juni og fram til og med 23. september.**

Ved å levere klippekortet på Servicetorget før 1. oktober, vil du delta i trekning av flotte premier. Det holder med 7 klipp for barn mellom 0 – 16 år.

Mangler klipptenga på posten, skriver du kodebokstaven på kortet. Mangler hele posten, fører du på datoen du var der.

Bruk bilen minst mulig. Til flere av postene er det gode sykkelveier.

Inviter venner og naboer med på fine turer i vår flotte natur. Bedrifter, lag og foreninger må gjerne bruke postene til egne opplegg.

**God tur og ha en fin sommer!**  
Arr: Jevnaker kommune ved FYSAK- prosjektet.

**Tegnforklaring**

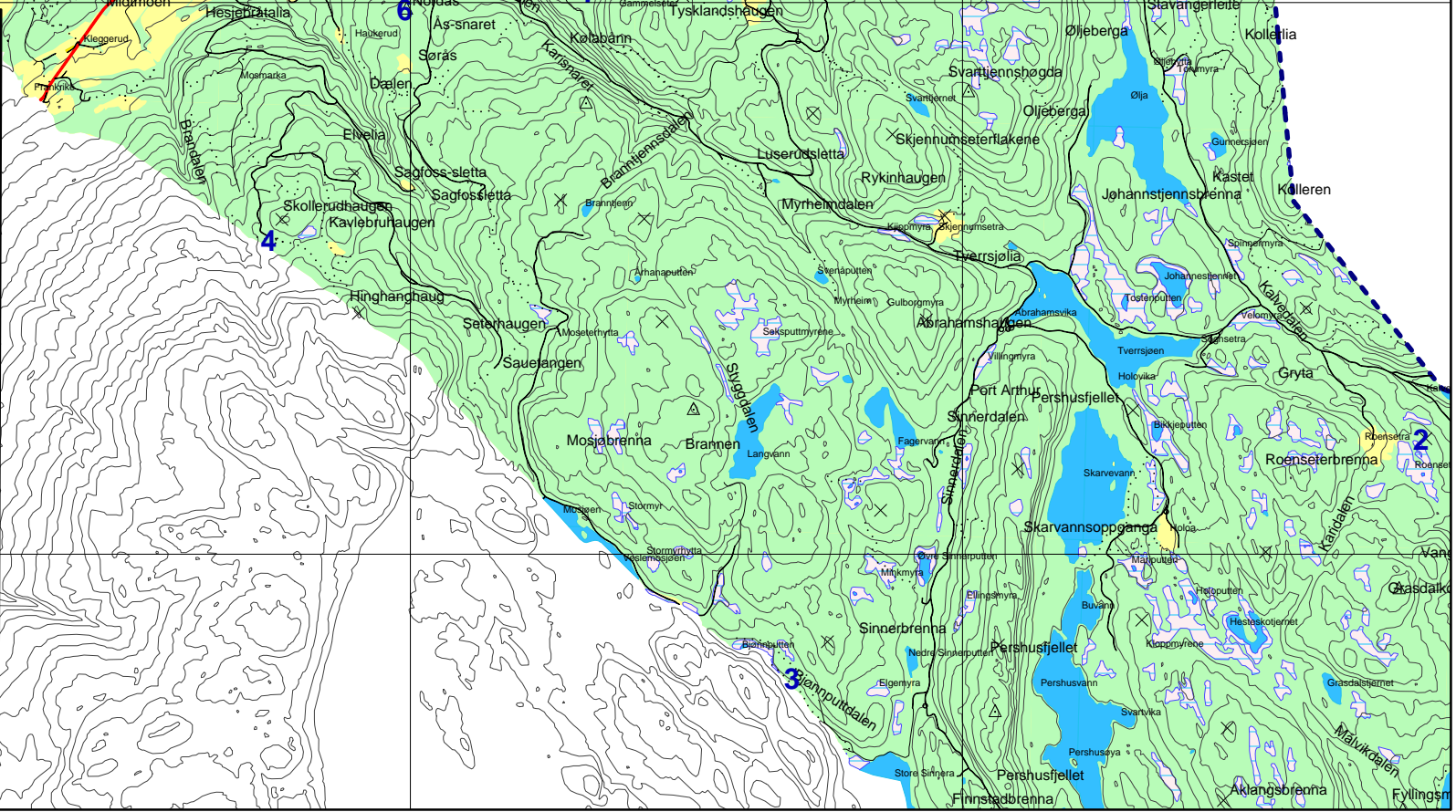
- A** Poster 1- 10
- N50Lysløype
- Offentlig vei
- Privat vei
- Sti
- Tettbebyggelse
- Myr
- Innsjø
- Skog
- Annet

**Kartgrunnlag N50  
M 1:50 000  
Ekvidistanse 25 m**

Kartet er tilrettelagt for A3  
Ved utskrift i A4 stemmer ikke målestokken

0,0 3,0  
Kilometer

**Hadeland Digital**  
[www.hadelanddigital.no](http://www.hadelanddigital.no)



### 1. Lamannshøyden.

Mange veier fører til kanskje det fineste utsiktspunktet i Jevnaker kommune. Vi vil forklare en vei som fører dit fra østsiden.

Kommer du bilveien fra Olimb og kjører mot Ølja/Tverrsjøen, passerer du raset som tok veien ved Vestend for noen år siden. Rett syd for raset går en skogsbilvei opp til høyre. Har du bil, må du parkere her. Etter 100 m på denne veien, passerer du en bom (kjetting). Følg denne skogsbilveien ca 1,2 km. (Husk å ta til venstre i krysset ved vannet.) Etter en lang motbakke, kommer du til et kryss med en liten steinrøys i/ved veien. Her tar du til høyre. Etter 20 m rett opp, tar en sti av til venstre. Denne stien følger du ca 500 m. Da kommer du til et stikryss med en steinrøys med stake i midten. Følg stien opp til høyre.

Etter ca 300 m på den beste stien, er du ved det trigonometriske punktet. Her er posten plassert og du har kjempetinnsikt. Toppen ligger ca 100 m rett bak utsikten og er på 701 m.o.h. En kveldstur med solnedgang, kan anbefales.

### 2. Roensetra.

Følger du skogsbilveien mellom Tverrsjøen og Gjerdingen, vil du se blåmerket sti som krysser veien i Kalvedalen.

Følg veien/blåmerkingen opp til høyre (bom) og etter ca 1 km er du kommet til Roensetra. På setervangen deler blåmerkingen seg. Gå blåmerket løype mot Elgstøa.(skilt)

Posten er plassert ca 150 m fra/etter høyløa som står nederst på jordet. Den står ved en liten bekk og tett ved stien. På Roensetra er det flott utsikt mot Gjerdingen. (Er skigarden den fineste i Jevnaker?)

(Turen kan gjennomføres som rundtur fra Tverrsjøstallen. Da går du tilbake til skiltet på setervangen, og følger stien (blåmerket) til Holosetra og deretter skogsbilveien tilbake til Tverrsjøstallen.)

### 3. Bjønnputten. (Nordmarka)

Følg skogsbilveien fra Tverrsjøen sydover Sinderdalen og helt ned til Stor-Sindera. Bruker du bil, så husk at veien er dårlig på slutten,.

Når du ser vannet, tar du til høyre og følger rødmerkingen på nordsiden. Følg så rødmerkingen/trillestien mot Mosjøen. Etter ca 2 km kommer du til en myr. Posten står ved plankebroen som krysser myra. Ønsker du å se putten, må du fortsette stien litt til.

Vi anbefaler en stopp ved Stor-Sindera. Her er det bademuligheter og god plass til å fyre opp grillen. Ellers kan denne turen gjennomføres som sykkelture fra Jevnaker. Da kan en fortsette rødmerkingen mot Mosjøen for deretter å ta seg ned til Haugerenga.(rød- og blåmerket løype)

### 4. Kalvebruhøgda.

Denne turen bør gjennomføres som rundtur.

Rett syd for Mo gård tar du av riksvegen og følger bomveien (låst med kjetting) opp mot marka. Denne veien følger du ca 3 km og den går i svinger oppover. Det er et veidele underveis, men her følger du beste vei som svinger mot høyre.

Etter ca 3 km kommer du til en tømmervelte hvor veien svinger mot venstre. I denne svingen tar en mindre vei rett fram. Denne veien er litt bevokst med gress. Følg denne veien ca 1 km.

Ved snuplassen står posten. (Vil du opp på Kalvebruhøgda, tar du stien/traktorveien rett opp til venstre. Det er ca 200 m opp til toppen.) Ved posten går en sti inn til høyre og over en liten bekk. Følger du denne stien litt til, kommer du på en ny skogsbilvei. Denne kan du følge ned til Gjærud/Gamleveien/Delet. Flott utsikt underveies!

### 5. Vangsåsen.

Posten er plassert ved antennen du kan se fra sentrale deler av Jevnaker. Her tar vi utgangspunkt i parkeringsplassen/busstoppestedet ved innkjøringen til Prestmoen. Følg kjerreveien rett opp forbi gråmalt hus. Veien dreier først noe til høyre for deretter å gå nærmest rett opp. Etter ca 600 m tar en sti av til venstre rett før en stor gran. Følg stien. Bra utsikt her og fin rasteplass. Etter ca 250 m kommer du til ny kjerrevei. Følg denne oppover og etter nye ca 250 m tar du til venstre i et dele og etter ca 300m til tar en til høyre i et nytt dele. Deretter er det ca 150 m til antennen og posten. (Du kan og gå opp fra boligfeltet på Prestmoen. Rundtur?)

### 6. Nordås.

I 2006 hadde vi Sørås som mål. Da bør vi vel også besøke finneboplassen Nordås. Følg Svenåveien fra Esso og deretter Opperudgata til trafikkskilt som forbyr bilkjøring videre. Følg grusveien til enden av jordet på venstre side. Noen meter etter innkjøringen til Dølenga, tar en liten sti av til venstre. Stien blir populært kalt for "Kjærringræva". Følg denne til du kommer til skogsbilveien. Følg skogsbilveien oppover. Du passer en grønmalt benk underveis. Flott utsikt. Etter ca 1 km på skogsbilveien, er det en liten åpen plass på venstre siden. Her ligger også noe "bortkapp" av tømmer. 70 m forbi denne plassen, er det gode spor etter en skogsmaskine inn til høyre. Følg disse sporene ca 200 m og du er på posten og Nordås. Fortsetter du rett fram litt over 100 m, finner du hustuftene.



Bilde 1 Ruinene på Nordås. Post 6 Foto Ola Sjøset

### 7. Midtlia.

Turen starter fra Toso skole. Gå til øverste/høyre (syd/østre) hjørne av lekeplassen ovenfor skolen. Her kommer du lett over på skogsbilveien fra Hauger. Følg denne veien oppover lia. Utsiktspunkt underveis. Etter ca 2 km tar du til høyre i et kryss. Deretter er det ca 1 km til posten som står på en bjørk i overkant av en slette.(velteplass?) Midtlia finner du ved å følge stien (den venstre) som går rett oppover ca 100 meter for deretter å svinge til venstre og snart er du framme. (På hjemturen kan du ta til høyre i krysset 1 km nede i lia og du kommer snart til bekken som kommer fra Søtbakken. Hopp over bekken og du finner en fin blåmerket sti ned til Tosobråtan og Toso skole.)

### 8. Kleberstein.

Kleberstein ble brukt som post i 2005. Stedet ligger mellom Bergerbakken skole og Østre Buttentjern. Følg skogbilveien fra Bergerbakken skole mot Østre Buttentjern. Etter den første bratte bakken (ca 400 m) tar en til høyre og følger denne sideveien til endes/snuplass. Følg spor etter skogsmaskine ca 50 m og deretter sti ca 250 m. (I et kryss på stien tar du til venstre og etter hvert litt nedover) Posten ligger ved stien og der hvor uttak av kleberstein skjedd.

### 9. Nøklebysetra.

Turen er beskrevet fra bassenget innerst i Bassengveien på Nordhagen. De fleste av oss får vannet sitt herfra. Fra bassengets venstre/vestre side går en kjerrevei oppover/nordover. Følg denne ca 1,2 km. Da kommer du til et kryss og her tar du til høyre. (Er du i tvil, er det rester av et bål 5 m til høyre for krysset) Kjerreveien går etter hvert over til sti. Du får en lang myr på din høyre side etter 400 meter og etter nye 600 meter oppover/østover finner du posten i et stikryss. (Stien er ikke så god, men det er også vanskelig å ta feil.)

Fra posten ser du setra 50 meter til venstre. Fortsetter du 50 meter forbi setra finner du en liten kolle med litt utsikt mot Hovmarka og Lamannshøyden. Fin rasteplass..

### 10. Onsberget.

Posten ble også brukt i 2006. Ta av Vestsideveien ved Halvorsbøle og følg bilveien mot Tangnes. Ca 150 m etter veibommen og i første høyresving ser du en kjerrevei som går opp til høyre. Etter 50 m og etter 150 m deler veien seg og du holder til høyre i begge kryss. Etter ca 500 m deler veien seg i 3. Følg den i midten. Etter nye ca 400 m tar en svak sti av til venstre og ved å følge denne kommer du ut på kanten av stupet. Følg stien på kanten av stupet forbi "fortoppen" og en stor steinhelle. Litt vindfall, men etter hvert kommer du til toppen. Posten er plassert på restene etter et trigonometrisk punkt.



Bilde 3 Fra Onsberget. På vei ned fra post 10 Foto Ola Sjøset



Bilde 2 Hestehov Foto Ola Sjøset

### Allemannsretten

Allemannsretten er et gratis fellesgode og et viktig grunnlag for et aktivt friluftsliv. Mulighetene for friluftsliv i skogen, på fjellet, langs kysten og på vann og vassdrag er enestående i Norge. Retten baserer seg på den frie ferdselen. En ferdsel som foregår uten nevneverdig ulempe for andre.

Allemannsretten er en del av vår kulturarv. Lov om friluftslivet (friluftsloven), vedtatt i 1957, sikrer den frie ferdselsretten. Lovens hensikt er bl a å avklare forholdet mellom friluftsbruk og grunneiers disposisjonsrett over egen grunn, og den skal ta hensyn til begge sider. Det er viktig å være klar over at retten har sin begrensning. Allemannsretten har bestemmelser som tar sikte på å regulere bruk på en slik måte at ingen blir skadelidende. Norsk natur har plass til alle, om alle viser tilstrekkelig hensyn.

### Utmark og innmark

I friluftsloven er begrepene "innmark" og "utmark" brukt for å definere og avgrense allemannsretten. Ferdselen er i utgangspunktet fri i utmark, mens den er sterkt begrenset på innmark.

INNMARK er hustomt og gårdsplasser knyttet til boliger og fritidshus, all dyrket jord, åker, eng, beplantninger, og lignende områder hvor allmennhetens ferdsel vil være til utilbørlig fortrenghet for eier og bruker. Udyrkede, mindre grunnstykker som ligger i dyrt mark eller engslått eller er gjerdet inn sammen med slikt område, regnes også like med innmark. Det samme gjelder område for industrielt eller annet særlig øyemed hvor allmennhetens ferdsel vil være til utilbørlig fortrenghet for eier, bruker eller andre.

UTMARK er udyrket mark som ikke regnes som innmark. I praksis vil det si hoveddelen av strender, svaberg, vann, myr, hei, skog og fjell i Norge. (kilde: direktoratet for naturforvaltning)